

Nowe Czyste Powietrze *dla Ciebie*



**PODRĘCZNIK
NOWEGO PROGRAMU CZYSTE POWIETRZE
obowiązującego od 31 marca 2025 r.**

Dowiedz się więcej:

→ czystepowietrze.gov.pl

→ infolinia: 22 340 40 80, pon.-pt., 8:00-16:00



Wspieramy Cię w drodze do ciepłego domu i niższych rachunków

Bezwrotne dotacje w zreformowanym programie Czyste Powietrze są już dostępne!

Nie zwlekaj z ociepleniem domu i wymianą starego kopciucha na nowoczesne, efektywne źródło ciepła. Skorzystaj z dofinansowania na remont, dzięki któremu Twój dom będzie zużywać mniej energii, a Ty zaoszczędzisz na rachunkach. Inwestuj w czyste powietrze – to się opłaca!

Nowe zasady w Czystym Powietrzu obowiązują od 31 marca 2025 r. W tym przewodniku znajdziesz kluczowe informacje o aktualnej edycji oraz rekomendacje ekspertów. Przygotowaliśmy także praktyczne dodatki z przydatnymi hasłami, które pomogą Ci skutecznie przeprowadzić inwestycję z dotacją.

Przed skorzystaniem z dotacji zapoznaj się ze szczegółowymi zasadami programu, które znajdziesz na stronie czystepowietrze.gov.pl i na stronach internetowych WFOŚiGW. Sięgaj po nie w przypadku każdej wątpliwości i pamiętaj, że o dotację możesz też zapytać swoją gminę, jeśli jest partnerem programu Czyste Powietrze (tzn. prowadzi punkt konsultacyjno-informacyjny i/lub pełni rolę operatora programu).

Przypominamy, że od 28.11.2024 r. do 31.03.2025 r. zawiesiliśmy przyjmowanie nowych wniosków o dofinansowanie. Ten czas wykorzystaliśmy na uporządkowanie programu w trosce i dla bezpieczeństwa naszych beneficjentów. Jeśli złożyłeś wniosek przed 28.11.2024 r., to obowiązuje Cię poprzednia dokumentacja programowa, dostępna na stronie czystepowietrze.gov.pl i na stronach internetowych WFOŚiGW.

Dla tych, którzy nie zdążyli złożyć wniosku o dofinansowanie przed zawieszeniem programu, a ponieśli już część lub całość kosztów inwestycji, przewidzieliśmy okres przejściowy – od uruchomienia nowego naboru, czyli od 31.03.2025 r., przez cztery miesiące można uzyskać dotację na koszty kwalifikowane poniesione od 28.05.2024 r. Zajrzyj do szczegółów nowej dokumentacji programowej i sprawdź, jakie jeszcze wyjątki od nowych reguł dotyczą Twojej sytuacji.



Spis treści

I. Podstawowe informacje

1. Po co nam program Czyste Powietrze?
2. Partnerzy programu. Kto za co odpowiada?
3. Sprawdź, czy dotacja jest dla Ciebie?
4. Nie tylko na wymianę kopciucha. Na co jeszcze?
5. Zakres przedsięwzięcia, czyli mniej zużytej energii i niższe rachunki po remoncie
6. Audyt energetyczny i świadectwo charakterystyki energetycznej
7. Wybierz dopasowaną do Ciebie formę dofinansowania
8. Zapoznaj się z warunkami dofinansowania, w tym prefinansowania
9. Sprawdź wysokość dofinansowania. Im niższy dochód, tym wyższa dotacja
10. Koszty kwalifikowane. Na co i ile maksymalnie?
11. Terminy: rozpoczęcie, realizacja i zakończenie przedsięwzięcia
12. Jak? Przez internet, w urzędzie, albo przez operatora
13. Co zyskujesz z nowym programem Czyste Powietrze?

II. Weź dofinansowanie. Instrukcja krok po kroku

1. Poznaj zasady programu
2. Ustal zakres niezbędnych prac w budynku
3. Przygotuj potrzebne dokumenty
4. Wypełnij i złóż wniosek o dofinansowanie
5. Wybierz rzetelnego wykonawcę
6. Zawarcie umowy o dofinansowanie
7. Zrealizuj i rozlicz inwestycję

I

Podstawowe informacje

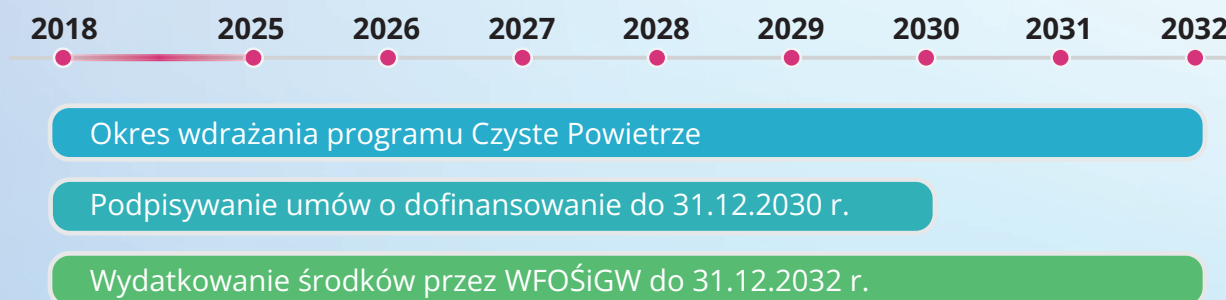
**PODRĘCZNIK
NOWEGO PROGRAMU CZYSTE POWIETRZE
obowiązującego od 31 marca 2025 r.**

I Podstawowe informacje

1. Po co nam program Czyste Powietrze?

Czyste powietrze jest ważne dla wszystkich, bo wpływa na nasze zdrowie i komfort życia. Główną przyczyną smogu jest ogrzewanie domów węglem i drewnem w piecach niespełniających żadnych standardów emisyjnych, przez co wpływają na duże zanieczyszczenie powietrza.

Dlatego powstał program Czyste Powietrze, który pomaga wymieniać stare piece (tzw. kopciuchy) na nowoczesne i ekologiczne źródła ciepła oraz ocieplać domy, aby były bardziej energooszczędne. Od 31 marca 2025 r. w programie obowiązują nowe zasady.



2. Partnerzy programu. Kto za co odpowiada?

Program Czyste Powietrze pod nadzorem Ministerstwa Klimatu i Środowiska jest realizowany od września 2018 r. przez: Narodowy Fundusz Ochrony Środowiska i Gospodarki Wodnej (**NFOŚiGW**) wraz z szesnastoma funduszami wojewódzkimi (**WFOŚiGW**). Partnerami są rów-

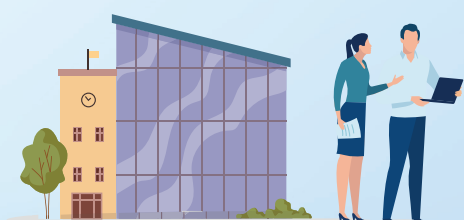
niez **gminy**, prowadzące w całej Polsce punkty konsultacyjno-informacyjne naszego programu. Nowością w programie są **operatorzy** – opiekunowie naszych beneficjentów.



NFOŚiGW odpowiada za przygotowanie, ewaluację oraz monitoring zasad i zmian w programie, jego dokumentację i inne wytyczne, które przekazuje do realizacji WFOŚiGW. Zadaniem NFOŚiGW jest również zapewnienie – we współpracy z odpowiednimi resortami – finansowania programu.



WFOŚiGW jako odrębne, niezależne od NFOŚiGW jednostki, zajmują się przyjmowaniem, rozpatrywaniem i rozliczaniem wniosków o dofinansowanie i płatność na terenie swoich województw.



Gminy zajmują się bezpłatnymi konsultacjami i pomocą w składaniu wniosków o dofinansowanie w programie Czyste Powietrze. Za ich pośrednictwem Twój wniosek może trafić do WFOŚiGW.



Operatorzy to opiekunowie beneficjentów podwyższonego i najwyższego poziomu dofinansowania. Ich zadaniem jest bezpłatne wsparcie beneficjenta od podjęcia decyzji o realizacji inwestycji aż do jej zakończenia i rozliczenia umowy o dofinansowanie. Operatorami są gminy i WFOŚiGW.

Listę wszystkich partnerów programu Czyste Powietrze, znajdziesz na stronie:

czystepowietrze.gov.pl.

3. Sprawdź, czy dotacja jest dla Ciebie

Beneficjentem programu mogą być **osoby fizyczne**, które **minimum 3 lata** są właścicielami lub współwłaścicielami budynku mieszkalnego jednorodzinny lub wydzielonego w budynku jednorodzinny lokalu mieszkalnego **z wyodrębnioną księgą wieczystą** (w przypadku nabycia tego budynku lub lokalu w drodze spadku – minimalny okres wskazany powyżej nie ma zastosowania).
Pozostałe warunki uzależnione od poziomu dofinansowania:

Poziom podstawowy	Poziom podwyższony	Poziom najwyższy
Próg dochodu rocznego beneficjenta: 135 000 zł	Próg dochodu miesięcznego na jednego członka gospodarstwa domowego:	
	<ul style="list-style-type: none"> ■ 2 250 zł w gospodarstwie wieloosobowym, ■ 3 150 zł w gospodarstwie jednoosobowym. 	<ul style="list-style-type: none"> ■ 1 300 zł w gospodarstwie wieloosobowym, ■ 1 800 zł w gospodarstwie jednoosobowym, lub gdy beneficjent ma ustalone prawo do otrzymywania zasiłku stałego, zasiłku okresowego, zasiłku rodzinnego lub specjalnego zasiłku opiekuńczego.
	Beneficjent, który jest w związku małżeńskim w rozumieniu programu nie prowadzi jednoosobowego gospodarstwa domowego. Pozostawanie w związku małżeńskim bez prawomocnie orzeczonej separacji, oznacza zawsze prowadzenie wspólnego gospodarstwa domowego przez małżonków.	
	Roczny przychód z tytułu prowadzenia działalności gospodarczej*	
	– max. czterdziestokrotność kwoty minimalnego wynagrodzenia za pracę.	– max. dwunastokrotność kwoty minimalnego wynagrodzenia za pracę.
	Dofinansowanie w najwyższym progu tylko dla budynku/lokalu, w którym zapotrzebowanie na energię użytkową do ogrzewania wynosi powyżej 140 kWh/(m²*rok) .	

*Działalność gospodarcza rozumiana jest jako pozarolnicza działalność gospodarcza oraz działalność nieewidencjonowana (z wyłączeniem działalności rolniczej nieobjętej działów specjalnych produkcji rolnej), w tym np. najem oraz najem okazjonalny.

Ważne! Osoba fizyczna wnioskująca o dofinansowanie nie może być już beneficjentem podstawowego, podwyższonego, albo najwyższego poziomu dofinansowania programu Czyste Powietrze w związku z realizacją przedsięwzięcia w innym budynku/lokalu mieszkalnym (dotyczy umów zawartych na podstawie wniosków o dofinansowanie złożonych od 22.04.2024 r.).

4. Nie tylko na wymianę kopciucha. Na co jeszcze?

Dotację możesz dostać na:

- wymianę kopciucha, czyli nieefektywnego źródła ciepła na paliwo stałe,
- modernizację instalacji c.o./c.w.u.,
- ocieplenie budynku,
- wymianę okien i drzwi,
- zakup rekuperacji, czyli wentylacji mechanicznej z odzyskiem ciepła,
- audyt energetyczny,
- świadectwo charakterystyki energetycznej.

5. Zakres przedsięwzięcia, czyli mniej zużytej energii i niższe rachunki po remoncie

Przed realizacją inwestycji sprawdź, jakie jest obecne zapotrzebowanie na energię użytkową do ogrzewania Twojego budynku/lokalu mieszkalnego. W programie Czyste Powietrze są trzy przedziały tych wskaźników, które określają możliwe do realizacji rodzaje przedsięwzięć:

- określone cele do realizacji,
- zakres inwestycji, czyli na co otrzymasz dotację.

Wszystkie opcje, uwzględniające trzy zdefiniowane wskaźniki zapotrzebowania na energię użytkową przed i po realizacji przedsięwzięcia, znajdziesz w poniższej tabeli. Sprawdź, czy wpisujesz się ze swoim przedsięwzięciem w program.

Lp.	Warunek wartości wskaźnika zapotrzebowania na energię użytkową do ogrzewania dla budynku/lokalu mieszkalnego		rodzaj przedsięwzięcia
	przed rozpoczęciem przedsięwzięcia	po zakończeniu przedsięwzięcia	
1	poniżej 80 kWh/(m ² *rok)	poniżej 80 kWh/(m ² *rok)	tylko źródło ciepła
2	od 80 do 140 kWh/(m ² *rok)	gdy w ramach przedsięwzięcia wymieniane jest tylko źródło ciepła: brak zwiększenia	tylko źródło ciepła <i>lub</i> tylko termomodernizacja (jeśli już jest efektywne źródło ciepła)
		gdy w ramach przedsięwzięcia realizowana jest termomodernizacja: nie więcej niż 80 kWh/(m ² *rok), przy czym zmniejszenie wartości wskaźnika musi wynieść co najmniej 40%	<i>lub</i> źródło ciepła i termomodernizacja
3	powyżej 140 kWh/(m ² *rok)	nie więcej niż 140 kWh/(m ² *rok), przy czym zmniejszenie wartości wskaźnika musi wynieść co najmniej 40%	tylko termomodernizacja (jeśli już jest efektywne źródło ciepła) <i>lub</i> źródło ciepła i termomodernizacja

6. Audyt energetyczny i świadectwo charakterystyki energetycznej

Skąd masz wiedzieć, jaka jest wartość wskaźnika zapotrzebowania na energię użytkową i jak to udokumentować? Potrzebne Ci będą:



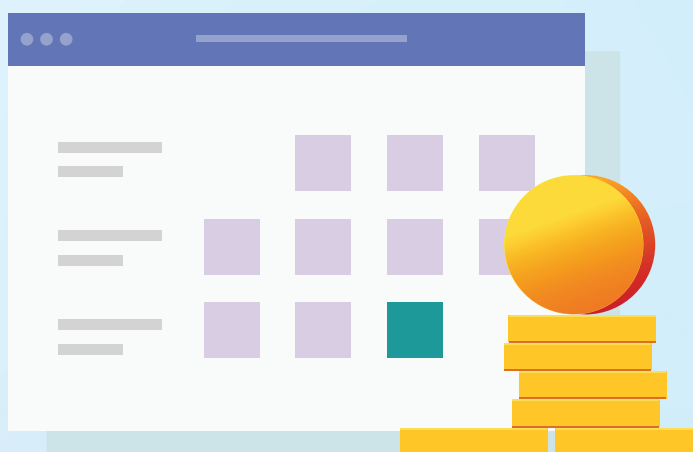
Audyt energetyczny wraz z dokumentem podsumowującym audyt energetyczny **przed** realizacją przedsięwzięcia (określą jaki jest stan energetyczny budynku i jakie prace należy wykonać, żeby zmniejszyć zapotrzebowanie na energię do ogrzewania).



Świadectwo charakterystyki energetycznej **po** realizacji przedsięwzięcia (potwierdzi zmniejszenie zapotrzebowania na energię do ogrzewania).

Oba te dokumenty:

- są obowiązkowe,
- muszą być podpisane przez osobę wpisaną do rejestru osób uprawnionych do sporządzania – świadectw charakterystyki energetycznej (wykaz takich osób znajdziesz na stronie: rejestrcheb.mrit.gov.pl/rejestr-uprawnionych),
- powinny być poprzedzone wizytą w Twoim domu,
- mogą być sfinansowane z dotacji z Czystego Powietrza.



7. Wybierz dopasowaną do Ciebie formę dofinansowania

Obecnie mamy dla Ciebie do wyboru dwie formy dofinansowania:

- **dotację,**
czyli wypłatę przyznanych środków po zrealizowaniu części lub całości inwestycji.
- **dotację z prefinansowaniem,**
czyli wypłatę części dotacji (w formie zaliczki) przed rozpoczęciem przedsięwzięcia lub na jego początku oraz pozostałej części dotacji po zakończeniu realizacji całego przedsięwzięcia.
Prefinansowanie w nowym programie Czyste Powietrze możliwe jest w podwyższonym i najwyższym poziomie dofinansowania, ale tylko przez operatora.

8. Zapoznaj się z warunkami dofinansowania, w tym prefinansowania

Na jeden budynek/lokal mieszkalny można dostać jedno dofinansowanie, a beneficjentem można być tylko raz.

Co to oznacza w praktyce?

Możesz być beneficjentem nowego programu jeżeli do tej pory:

- W ogóle nie korzystałeś z programu lub korzystałeś z programu, ale było to **przed 22.04.2024 r.** (masz czynną lub zakończoną umowę)

Teraz możesz wnioskować o dotację na realizację Twojego przedsięwzięcia, ale tylko w jednym budynku/lokalu mieszkalnym. Może to być inny budynek/lokal mieszkalny, albo ten sam budynek/lokal mieszkalny, na który dostałeś już dofinansowanie, ale wtedy tylko na inne koszty kwalifikowane, których nie było w Twoim poprzednim wniosku (np. wymieniałeś źródło ciepła i/lub zrobiłeś częściowe ocieplenie wcześniej, a teraz możesz zrobić resztę tego ocieplenia) i tylko jeśli nie zrobiłeś kompleksowej termomodernizacji w tym budynku.

- Korzystałeś już z programu i masz zakończoną umowę, zawartą na podstawie wniosku o dofinansowanie złożonego **między 22.04 a 28.11.2024 r.**

Teraz możesz wnioskować o dotację ale tylko na ten sam budynek/lokal mieszkalny, i tylko jeśli nie wykonałeś kompleksowej termomodernizacji, czyli możesz złożyć wniosek na tę część termomodernizacji, której dotychczas nie zrobiłeś.

Nie możesz być beneficjentem nowego programu jeżeli:

- Zrealizowałeś kompleksową termomodernizację (wymiana źródła ciepła i pełne ocieplenie) na podstawie wniosku o dofinansowanie złożonego **między 22.04 a**

28.11.2024 r. lub korzystałeś z programu **między 22.04 a 28.11.2024 r.** i masz zawartą umowę na dofinansowanie innego budynku/lokalu mieszkalnego.

W tych przypadkach nie możesz dostać dotacji również na kolejny budynek/lokal mieszkalny.

Prefinansowanie (zaliczka) w nowej odsłonie programu Czyste Powietrze

- Prefinansowanie możliwe jest **tylko w podwyższonym i najwyższym** poziomie dofinansowania, czyli nie obejmuje podstawowego poziomu.
- Możliwe jest **tylko przy wsparciu operatora**.
- Wynosi **do 35%**, czyli maksymalnie tyle wartości dotacji do całej Twojej inwestycji może być wypłacone w formie zaliczki jeszcze przed rozpoczęciem inwestycji (zaliczka nie może przekroczyć 35% przyznanej dotacji przypadającej na dany zakres przedsięwzięcia zawarty w danej umowie z wykonawcą).
- Jest uwarunkowane przedłożeniem wraz z wnioskiem o dofinansowanie **maksymalnie trzech umów z wykonawcami** na realizację danego zakresu przedsięwzięcia, których przedmiotem są usługi, dostawy lub roboty budowlane przewidziane w przedsięwzięciu.
- WFOŚiGW będzie wypłacał zaliczkę na konto wykonawcy na podstawie:
 - dyspozycji wypłaty zaliczki składanej przez beneficjenta (na prośbę beneficjenta dyspozycję wypłaty zaliczki wypełnia operator przy użyciu konta grupowego operatora w systemie GWD, następnie beneficjent podpisuje dyspozycję),
 - faktury zaliczkowej,
 - listy sprawdzającej przed wypłatą zaliczki wypełnionej i podpisanej przez operatora, potwierdzającej spełnienie warunków programu.

Operator. Kto to taki, komu i w czym może pomóc?

- Rola operatora to bezpłatna, pełna opieka i wsparcie beneficjenta od podjęcia decyzji o realizacji inwestycji, przez realizację przedsięwzięcia aż do jej zakończenia i rozliczenia umowy o dofinansowanie.
- W nowym programie **najwyższy poziom dofinansowania a także dofinansowanie z prefinansowaniem możliwe jest do uzyskania tylko przy wsparciu operatora** (poziom podwyższony bez prefinansowania opcjonalnie – możesz, ale nie musisz korzystać z pomocy operatora).
- Rolę operatorów w pierwszej kolejności powierzyliśmy gminom oraz WFOŚiGW.

Warto wiedzieć:

- **Dotacja jest wypłacana** przez WFOŚiGW **w całości lub w maksymalnie trzech częściach** na podstawie złożonego przez beneficjenta wniosku o płatność wraz z dokumentami wskazanymi w umowie o dofinansowanie, potwierdzającymi zrealizowanie przedsięwzięcia w całości lub części.
- Do dofinansowania kwalifikują się inwestycje tylko w tych budynkach, dla których zgłoszenie budowy lub złożenie wniosku o **pozwolenie na budowę uzyskano do 31 grudnia 2020 r.**
- W ramach programu Czyste Powietrze **nie otrzymasz dofinansowania na kocioł gazowy** ze względu na obowiązujące regulacje prawne.
- Nie udzielamy dofinansowania na przedsięwzięcia realizowane w budynkach wykorzystywanych sezonowo (np. domki letniskowe) i w budynkach gospodarczych.
- **Warunki odnoszące się do źródeł ciepła:**
 - W ramach programu można dofinansować zakup i montaż **jednego źródła ciepła** do celów ogrzewania lub ogrzewania i systemu podgrzewającego wodę (c.w.u.) w danym budynku/lokalu mieszkalnym. **Wyjątkiem jest pompa ciepła powietrze/powietrze** oraz **ogrzewanie elektryczne**, które może się składać z kilku urządzeń trwale zainstalowanych w budynku/lokalu mieszkalnym i tworzących system jego ogrzewania.

- Wymieniane źródło ciepła na paliwo stałe musi **być trwale wyłączone z użytku** i mieć imienny dokument ze złomowania/kartę przekazania odpadu/formularz przyjęcia odpadów metali lub inny dokument jednoznacznie potwierdzający ten fakt.
- Dopuszcza się pozostawienie w budynku/lokalu mieszkalnym pieców kaflowych lub kominków (jeżeli beneficjent nie chce dokonać całkowitego demontażu i pozostawić te obiekty w celach ozdobnych), jednak muszą być one trwale odłączone od przewodu kominowego, co oznacza trwałe wyłączenie z użytku i musi być to potwierdzone odpowiednim protokołem kominarskim wydanym przez mistrza kominarskiego.
- Zamontowane w budynku/ lokalu mieszkalnym kominki mogą być wykorzystywane na cele rekreacyjne, jednak tylko wtedy, kiedy spełniają wymagania ekoprojektu dla miejscowych ogrzewaczy pomieszczeń na paliwo stałe oraz docelowe wymagania obowiązujące na terenie położenia budynku/lokalu mieszkalnego objętego dofinansowaniem, akty prawa miejscowego, w tym uchwały antysmogowe, również wtedy, kiedy akty te przewidują bardziej rygorystyczne ograniczenia dotyczące eksploatacji źródła ciepła.

9. Sprawdź wysokość dofinansowania. Im niższy dochód, tym wyższa dotacja

W przypadku zapotrzebowania na energię użytkową do ogrzewania budynku powyżej 140 kWh/(m²*rok) przed termomodernizacją, na termomodernizację i gruntową pompę ciepła możesz dostać nawet:

- **do 170 100 zł** w najwyższym poziomie dofinansowania,
- **do 119 070 zł** w podwyższonym poziomie dofinansowania,
- **do 68 040 zł** w podstawowym poziomie dofinansowania.

Intensywność dofinansowania, która odnosi się do kosztów kwalifikowanych:

- do 100% w najwyższym poziomie,
- do 70% w podwyższonym poziomie,
- do 40% w podstawowym poziomie.

Poniżej przykłady maksymalnych kwot dotacji w poszczególnych poziomach dofinansowania, uzależnione od rodzaju przedsięwzięcia:

Wyliczenie z gruntową pompą ciepła o podwyższonej klasie efektywności energetycznej

Zapotrzebowanie na energię	Poziom podstawowy	Poziom podwyższony	Poziom najwyższy
poniżej 80 [kWh/m²/rok]	34 840 zł	60 970 zł	Nie dotyczy*
CHARAKTERYSTYKA ENERGETYCZNA			
audyt energetyczny	480 zł	840 zł	
świadczenie charakterystyki energetycznej	160 zł	280 zł	
ŹRÓDŁA CIEPŁA, PRZYŁĄCZA, INSTALACJE			
gruntowa pompa ciepła	18 000 zł	31 500 zł	
dolne źródło ciepła	8 000 zł	14 000 zł	
instalacja c.o./c.w.u.	8 200 zł	14 350 zł	
PRACE TERMOMODERNIZACYJNE			
	Nie dotyczy	Nie dotyczy	
80-140 [kWh/m²/rok]	54 040 zł	94 570 zł	Nie dotyczy*
CHARAKTERYSTYKA ENERGETYCZNA			
audyt energetyczny	480 zł	840 zł	
świadczenie charakterystyki energetycznej	160 zł	280 zł	
ŹRÓDŁA CIEPŁA, PRZYŁĄCZA, INSTALACJE			
gruntowa pompa ciepła	18 000 zł	31 500 zł	
dolne źródło ciepła	8 000 zł	14 000 zł	
instalacja c.o./c.w.u.	8 200 zł	14 350 zł	
PRACE TERMOMODERNIZACYJNE			
	19 200 zł	33 600 zł	
Powyżej 140 [kWh/m²/rok]	68 040 zł	119 070 zł	170 100 zł
CHARAKTERYSTYKA ENERGETYCZNA			
audyt energetyczny	480 zł	840 zł	1 200 zł
świadczenie charakterystyki energetycznej	160 zł	280 zł	400 zł
ŹRÓDŁA CIEPŁA, PRZYŁĄCZA, INSTALACJE			
gruntowa pompa ciepła	18 000 zł	31 500 zł	45 000 zł

dolne źródło ciepła	8 000 zł	14 000 zł	20 000 zł
instalacja c.o./c.w.u.	8 200 zł	14 350 zł	20 500 zł
PRACE TERMOMODERNIZACYJNE			
	33 200 zł	58 100 zł	83 000 zł

Wyliczenie z pompą ciepła powietrze/woda o podwyższonej klasie efektywności energetycznej

Zapotrzebowanie na energię	Poziom podstawowy	Poziom podwyższony	Poziom najwyższy
Poniżej 80 [kWh/m²/rok]	22 920 zł	40 110 zł	Nie dotyczy*
CHARAKTERYSTYKA ENERGETYCZNA			
audyt energetyczny	480 zł	840 zł	
świadczenie charakterystyki energetycznej	160 zł	280 zł	
ŹRÓDŁA CIEPŁA, PRZYŁĄCZA, INSTALACJE			
pompa ciepła powietrze/woda	14 080 zł	24 640 zł	
instalacja c.o./c.w.u.	8 200 zł	14 350 zł	
PRACE TERMOMODERNIZACYJNE			
	Nie dotyczy	Nie dotyczy	
80-140 [kWh/m²/rok]	42 120 zł	73 710 zł	Nie dotyczy*
CHARAKTERYSTYKA ENERGETYCZNA			
audyt energetyczny	480 zł	840 zł	
świadczenie charakterystyki energetycznej	160 zł	280 zł	
ŹRÓDŁA CIEPŁA, PRZYŁĄCZA, INSTALACJE			
pompa ciepła powietrze/woda	14 080 zł	24 640 zł	
instalacja c.o./c.w.u.	8 200 zł	14 350 zł	
PRACE TERMOMODERNIZACYJNE			
	19 200 zł	33 600 zł	
Powyżej 140 [kWh/m²/rok]	56 120 zł	98 210 zł	140 300 zł
CHARAKTERYSTYKA ENERGETYCZNA			
audyt energetyczny	480 zł	840 zł	1 200 zł
świadczenie charakterystyki energetycznej	160 zł	280 zł	400 zł
ŹRÓDŁA CIEPŁA, PRZYŁĄCZA, INSTALACJE			
pompa ciepła powietrze/woda	14 080 zł	24 640 zł	35 200 zł
instalacja c.o./c.w.u.	8 200 zł	14 350 zł	20 500 zł
PRACE TERMOMODERNIZACYJNE			
	33 200 zł	58 100 zł	83 000 zł

* Dofinansowanie w najwyższym progu tylko dla budynku/lokalu, w którym zapotrzebowanie na energię użytkową do ogrzewania wynosi powyżej 140 kWh/(m²*rok).

10.

Koszty kwalifikowane. Na co i ile maksymalnie?

Poniżej pokazujemy maksymalny poziom dofinansowania poszczególnych kosztów kwalifikowanych. Przed wypełnieniem wniosku, koniecznie sprawdź załącznik 2 do programu Czyste Powietrze, gdzie znajdziesz bardziej szczegółowy opis i wymagania techniczne.

Charakterystyka energetyczna

Lp.	Nazwa kosztu	Maksymalne kwoty dotacji		
		Podstawowy poziom dofinansowania	Podwyższony poziom dofinansowania	Najwyższy poziom dofinansowania
		intensywność dofinansowania do 40% kosztów kwalifikowanych	intensywność dofinansowania do 70% kosztów kwalifikowanych	intensywność dofinansowania do 100% kosztów kwalifikowanych
1	Audyt energetyczny budynku/lokalu mieszkalnego wraz z dokumentem podsumowującym audyt energetyczny	480 zł	840 zł	1 200 zł
2	Świadectwo charakterystyki energetycznej budynku/lokalu mieszkalnego	160 zł	280 zł	400 zł

Źródła ciepła, przyłącza, instalacje

Lp.	Nazwa kosztu	Maksymalne kwoty dotacji		
		Podstawowy poziom dofinansowania	Podwyższony poziom dofinansowania	Najwyższy poziom dofinansowania
		intensywność dofinansowania do 40% kosztów kwalifikowanych	intensywność dofinansowania do 70% kosztów kwalifikowanych	intensywność dofinansowania do 100% kosztów kwalifikowanych

1	Podłączenie do sieci ciepłowniczej wraz z przyłączem	8 900 zł	15 575 zł	22 250 zł
2	Pompa ciepła powietrze/woda koszt kwalifikowany tylko dla wniosków o dofinansowanie składanych w terminie do czterech miesięcy od 31.03.2025 r.	12 600 zł	22 000 zł	31 500 zł
3	Pompa ciepła powietrze/woda o podwyższonej klasie efektywności energetycznej	14 080 zł	24 640 zł	35 200 zł
4	Pompa ciepła powietrze/ powietrze	4 480 zł	7 840 zł	11 200 zł
5	Gruntowa pompa ciepła o podwyższonej klasie efektywności energetycznej	18 000 zł	31 500 zł	45 000 zł
5.1	Dolne źródło ciepła	8 000 zł	14 000 zł	20 000 zł
6	Kocioł zgazowujący drewno o podwyższonym standardzie	8 200 zł	14 350 zł	20 500 zł
7	Kocioł na pellet drzewny o podwyższonym standardzie	8 200 zł	14 350 zł	20 500 zł
8	Ogrzewanie elektryczne	4 480 zł	7 840 zł	11 200 zł
9	Instalacja centralnego ogrzewania oraz instalacja ciepłej wody użytkowej	8 200 zł	14 350 zł	20 500 zł
9a	Niezbędne prace towarzyszące przy instalacji c.o. i c.w.u.	820 zł	1 435 zł	2 050 zł
		przy czym kwota zawiera się w maksymalnej kwocie dotacji wskazanej w pkt 9	przy czym kwota zawiera się w maksymalnej kwocie dotacji wskazanej w pkt 9	przy czym kwota zawiera się w maksymalnej kwocie dotacji wskazanej w pkt 9

Ocieplenie przegród budowlanych, stolarka okienna i drzwiowa, bramy garażowe, wentylacja

Lp.	Nazwa kosztu	Maksymalne kwoty dotacji		
		Podstawowy poziom dofinansowania	Podwyższony poziom dofinansowania	Najwyższy poziom dofinansowania
		intensywność dofinansowania do 40% kosztów kwalifikowanych	intensywność dofinansowania do 70% kosztów kwalifikowanych	intensywność dofinansowania do 100% kosztów kwalifikowanych
1	Ocieplenie stropów/poddaszy	80 zł/m ²	140 zł/m ²	200 zł/m ²
2	Ocieplenie podłóg	60 zł/m ²	105 zł / m ²	150 zł/m ²
3	Ocieplenie ścian	100 zł/m ²	175 zł / m ²	250 zł/m ²
4	Stolarka okienna	480 zł/m ²	840 zł / m ²	1200 zł/m ²
4a	Niezbędne prace towarzyszące przy montażu stolarki okiennej	48 zł/m ²	84 zł/m ²	120 zł/m ²
		przy czym kwota zawiera się w maksymalnej kwocie dotacji wskazanej w pkt 4	przy czym kwota zawiera się w maksymalnej kwocie dotacji wskazanej w pkt 4	przy czym kwota zawiera się w maksymalnej kwocie dotacji wskazanej w pkt 4
5	Stolarka drzwiowa	1 000zł / m ²	1 750 zł / m ²	2 500 zł / m ²
6	Bramy garażowe	600 zł / m ²	1 050 zł / m ²	1 500 zł / m ²
7	Wentylacja mechaniczna z odzyskiem ciepła	6 680 zł / zestaw, w tym 800 zł/szt. w przypadku rekuperatorów ściennych	11 690 zł / zestaw, w tym 1 400 zł/szt. w przypadku rekuperatorów ściennych	16 700 zł / zestaw, w tym 2 000 zł/szt. w przypadku rekuperatorów ściennych
8	Kwota dotacji łączna dla wszystkich kosztów kwalifikowanych wskazanych w tabeli 3 tj. Ocieplenie przegród budowlanych, stolarka okienna i drzwiowa, bramy garażowe, wentylacja dla przedsięwzięcia nr 2 opisanego w tabeli w ust. 9.2.2 w Programie Priorytetowym:	do 19 200 zł	do 33 600 zł	nie dotyczy

9	Kwota dotacji łączna dla wszystkich kosztów kwalifikowanych wskazanych w tabeli 3 tj. Ocieplenie przegród budowlanych, stolarka okienna i drzwiowa, bramy garażowe, wentylacja dla przedsięwzięcia nr 3 opisanego w tabeli ust. 9.2.2 w Programie Priorytetowym:	do 33 200 zł	do 58 100 zł	do 83 000 zł
---	---	--------------	--------------	--------------

O czym warto pamiętać?

- W ramach przedsięwzięcia **kwalifikowane są**:
 - koszt transportu oraz demontażu i postępowania z **odpadami powstałymi w wyniku realizacji przedsięwzięcia** (kwalifikacja w ramach usług montażu),
 - koszt wykonania **niezbędnej dokumentacji projektowej** dotyczącej: przebudowy konstrukcji dachu pod ocieplenie, modernizacji instalacji wewnętrznej c.o. lub c.w.u., wymiany źródła ciepła, wentylacji mechanicznej z odzyskiem ciepła,
 - wykonanie **badań i ekspertyz**, jeżeli są wymagane przepisami prawa i są niezbędne do wykonania danego zakresu przedsięwzięcia (przy montażu gruntowej pompy ciepła – np. ekspertyzy geologicznej, przy wykonaniu ocieplenia budynku, wymiany stolarki okiennej, drzwiowej i bram garażowych – np. ekspertyzy siedliskowej gatunków chronionych).
- W ramach programu **nie są kwalifikowane**:
 - **podatek od towarów i usług (VAT) – zawsze ponosi go beneficjent**, nawet jeśli uzyskasz 100% dotacji, to jest to kwota netto a VAT opłacasz we własnym zakresie,
 - koszty zakupu narzędzi, materiałów wykończeniowych i wyposażenia pomieszczeń.

11. Terminy: rozpoczęcie, realizacja i zakończenie przedsięwzięcia



Okres kwalifikowalności kosztów

- **Rozpoczęcie** przedsięwzięcia to data wystawienia pierwszej faktury lub równoważnego dokumentu księgowego. Może nastąpić **nie wcześniej niż 6 miesięcy przed** datą złożenia wniosku o dofinansowanie (koszty poniesione wcześniej, jak i przed oddaniem budynku do użytkowania, nie będą kwalifikowane).
- Okres **realizacji** przedsięwzięcia wynosi dla dotacji oraz dotacji z prefinansowaniem: **do 24 miesięcy** od daty złożenia wniosku o dofinansowanie, lecz nie później, niż do 30 czerwca 2032 r. ze względu na okres wdrażania programu (2018-2032).
- **Zakończenie** przedsięwzięcia to data wystawienia ostatniej faktury lub równoważnego dokumentu księgowego lub innego dokumentu potwierdzającego wykonanie prac. Oznacza **rzeczowe zakończenie wszystkich prac objętych umową o dofinansowanie**, pozwalające na prawidłową eksploatację zamontowanych urządzeń.

12. Jak? Przez internet lub w urzędzie, albo przez operatora

Jeśli korzystasz z bezpłatnej pomocy operatora (prefinansowanie, poziom najwyższy i podwyższony), to Twój opiekun poprowadzi Cię za rękę w składaniu wniosku o dofinansowanie i nie musisz się już zastanawiać, gdzie i jak to zrobić. W takiej sytuacji potrzebna jest tylko Twoja dobra współpraca z operatorem.

Ale jeśli samodzielnie, bez operatora, chcesz starać się o dotację (poziom podstawowy oraz opcjonalnie podwyższony bez prefinansowania), to wybierz najwygodniejszą dla siebie ścieżkę złożenia wniosku: na stronie gov.pl lub w urzędzie (szczegóły na ten temat znajdziesz w Regulaminie naboru).

Przez Internet

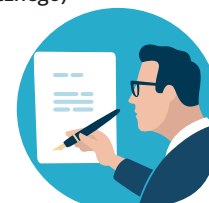
- 1 Wejdź na rządowy portal **gov.pl** (zakładka „Nieruchomości i środowisko” a potem opcja „Skorzystaj z programu Czyste Powietrze”)
- 2 Kliknij przycisk **ZŁÓŻ WNIOSEK** (przeniesiesz się do gwd.nfosigw.gov.pl)*
- 3 **Zaloguj / zarejestruj się** za pomocą login.gov.pl (przeniesiesz się na stronę login.gov.pl)
- 4 Wybierz sposób **logowania**
- 5 **Utwórz i wypełnij** wniosek o dofinansowanie
- 6 **Sprawdź** wypełniony wniosek
- 7 **Dołącz wymagane załączniki** w formie skanów lub dokumentów elektronicznych
- 8 **Podpisz wniosek elektronicznie** za pomocą profilu zaufanego lub podpisu kwalifikowanego
- 9 **Wyślij dokumenty**, czyli wniosek z załącznikami (potwierdzenie złożenia wniosku otrzymasz na e-mail)



*e-wniosek złożysz również logując się bezpośrednio w systemie GWD, tj. na gwd.nfosigw.gov.pl

W urzędzie

- 1 Zaloguj się w systemie **Generator Wniosków o Dofinansowanie (GWD)** na stronie internetowej <https://gwd.nfosigw.gov.pl>
- 2 **Wypełnij wniosek o dofinansowanie** lub **dofinansowanie z prefinansowaniem** zgodnie z instrukcją
- 3 **Zweryfikuj wypełniony wniosek** i **zatwierdź**
- 4 Kliknij ikonę „**przygotuj do podpisu**” (nie wybieraj podpisu elektronicznego)
- 5 **Wydrukuj** wniosek
- 6 **Dołącz wymagane załączniki**
- 7 **Podpisz** wniosek
- 8 **Złóż wniosek osobiście** lub **drogą pocztową** bądź **kurierem** do właściwego WFOŚiGW lub jego oddziału lub gminy, która zawarła porozumienie o realizacji programu



13.

Co zyskujesz z nowym programem Czyste Powietrze?



Twoje korzyści to przede wszystkim:

- jasne zasady w uszczelnionym programie, czyli stop dla nadużyć i dalszego oszukiwania Polek i Polaków,
- zapewnione środki na Twoją inwestycję (nowe źródło finansowania),
- maksymalne dofinansowanie dla ubogich energetycznie,
- bezpłatna pomoc operatora w przypadku osób o najniższych dochodach oraz w przypadku prefinansowania,
- dla wszystkich zainteresowanych – dostępność gminnych punktów konsultacyjno-informacyjnych programu Czyste Powietrze,
- obowiązkowe osiągnięcie odpowiedniego standardu energetycznego Twojego budynku po zakończeniu inwestycji gwarancją mniejszego zużycia energii i niższych rachunków za ogrzewanie,

- bezpieczeństwo zakresu inwestycji zagwarantowane audytem energetycznym przed realizacją przedsięwzięcia oraz świadectwem charakterystyki energetycznej po realizacji przedsięwzięcia (z podpisem przez osobę uprawnioną, która bierze za to odpowiedzialność),
- gwarancja racjonalnych wydatków dzięki limitom dotacji na poszczególne koszty inwestycji,
- ułatwienie w postaci listy zielonych urzędzeń i materiałów kwalifikowanych w ramach programu (lista ZUM).



Co jeszcze zyskujesz?

- bezzwrotne dofinansowanie,
- bezpieczeństwo ciepłe i większy komfort życia domowników,
- oszczędności w portfelu, bo ocieplony dom będzie zużywał mniej energii,
- inwestycję w zdrowie,
- realizację obowiązku wynikającego z przepisów uchwały antyśmogowej w Twoim regionie,
- wpływ na poprawę jakości powietrza przez ograniczenie emisji zanieczyszczeń.

II

Weź dofinansowanie. Instrukcja krok po kroku

PODRĘCZNIK
NOWEGO PROGRAMU CZYSTE POWIETRZE
obowiązującego od 31 marca 2025 r.

II Weź dofinansowanie. Instrukcja krok po kroku

1. Poznaj zasady programu

- Strona internetowa czystepowietrze.gov.pl to podstawowe źródło informacji o programie. Znajdziesz na niej dokumenty programowe, wskazówki i pomocne narzędzia przy wnioskowaniu o dotację, a także dane kontaktowe do WFOŚiGW, gmin, operatorów, czyli partnerów programu Czyste Powietrze.

Gdzie prosić o pomoc?

- Dotyczącą ogólnych zasad programu:
 - ogólnopolska infolinia – tel. 22 340 40 80,
 - czat dostępny na stronie czystepowietrze.gov.pl (w prawym dolnym rogu),
 - ogólny mail: czystepowietrze@nfosigw.gov.pl,
 - lista najczęściej zadawanych pytań i odpowiedzi na stronie czystepowietrze.gov.pl
- Dotyczącą złożenia wniosku o dofinansowanie, realizacji inwestycji czy rozliczenia przedsięwzięcia:
 - punkt konsultacyjno informacyjny w Twojej gminie,
 - Twój operator – obowiązkowo w przypadku najwyższego i opcjonalnie w przypadku podwyższonego poziomu dofinansowania.
- Dotyczącą Twojego złożonego wniosku:
 - Twój WFOŚiGW (pytania np. o to, na jakim etapie jest wniosek).

Dokumenty programowe

- Zapoznaj się z dokumentami programowymi, w których znajdziesz wszystkie szczegółowe informacje na temat zasad i wnioskowania o dotację na wymianę kopciucha i ocieplenie domu.
- Gdzie ich szukać? Udostępniamy je na stronie czystepowietrze.gov.pl i na stronach internetowych WFOŚiGW.
- Czytając dokumenty zwróć uwagę przede wszystkim na:

Program priorytetowy Czyste Powietrze wraz z załącznikami		
■ Terminy i sposób składania wniosków	ust. 5	Kiedy i jak złożyć wniosek o dofinansowanie
■ Koszty kwalifikowane, w tym okres kwalifikowalności kosztów	ust. 6	Jakie koszty są dofinansowane w programie (odesłanie do szczegółów – załącznik nr 2 do programu) oraz informacje o datach ponoszenia tych kosztów
■ Warunki dochodowe	ust. 8	Do którego poziomu dofinansowania się kwalifikujesz
■ Warunki dofinansowania oraz rodzaje przedsięwzięć	ust. 9	Jakiego rodzaju przedsięwzięcie można zrealizować, wysokość i warunki dofinansowania
■ Kryteria warunkujące udzielenie dotacji	ust. 10	Jakie kryteria trzeba spełnić, żeby dostać dofinansowanie
■ Postanowienia dodatkowe	ust. 11	Dodatkowe zapisy wpływające na uzyskanie i rozliczenie dotacji
■ Załącznik 1		Informacje o możliwości łączenia programu Czyste Powietrze z ulgą termomodernizacyjną
■ Załącznik 2		Katalog kosztów kwalifikowanych, czyli informacje na temat tego: <ul style="list-style-type: none"> ■ na jakie elementy przedsięwzięcia dostaniesz dofinansowanie, ■ jakie parametry muszą być spełnione przez materiały lub urządzenia, żeby zostały uznane za koszt kwalifikowany, ■ jaka jest intensywność dofinansowania od kwoty netto ponoszonego kosztu.

Dofinansowane przez Unię Europejską – NextGenerationEU

Regulamin naboru wniosków	Określa sposób składania i rozpatrywania wniosków złożonych w naborze do momentu zawarcia umowy o dofinansowanie
Instrukcje i informacje wraz z załącznikami	
<ul style="list-style-type: none"> ■ Instrukcja wypełniania wniosku o dofinansowanie w formie dotacji i dotacji z prefinansowaniem oraz Załącznik 1- Wykaz dochodów nieopodatkowanych 	Tutaj znajdziesz wskazówki m.in. o tym, jak wypełnić wniosek o dofinansowanie (WOD), czy też jak przygotować ewentualną korektę wniosku.
<ul style="list-style-type: none"> ■ Instrukcja wypełniania i składania dyspozycji wypłaty zaliczki w ramach umowy o dofinansowanie w formie dotacji z prefinansowaniem 	Informacje m.in. o tym, jak utworzyć, wypełnić i złożyć dyspozycję wypłaty zaliczki.
<ul style="list-style-type: none"> ■ Instrukcja wypełniania i składania dokumentu podsumowującego audyt energetyczny 	Określa kto, jak i gdzie wypełnia i składa obowiązkowy w nowym programie dokument podsumowujący audyt energetyczny.
<ul style="list-style-type: none"> ■ Informacja o składaniu wniosku o płatność oraz instrukcja jego wypełniania 	To ważne podpowiedzi o tym, co i jak przygotować do rozliczenia inwestycji.



- Pozostałe dokumenty programowe dostępne są wyłącznie na stronach WFOŚiGW, albo tylko w generatorze wniosków o dofinansowanie (GWD):

Dostępne tylko na stronach WFOŚiGW (z właściwymi danymi dostosowanymi do poszczególnych WFOŚiGW)	Dostępne w generatorze wniosków o dofinansowanie (umieszczone do wypełnienia w GWD, z możliwością pobrania):
<ul style="list-style-type: none"> ■ Wzór oświadczenia współmałżonka wraz z klauzulą informacyjną o przetwarzaniu danych osobowych przez WFOŚiGW – załącznik do WOD ■ Wzór oświadczenia współwłaścicieli wraz z klauzulą informacyjną o przetwarzaniu danych osobowych przez WFOŚiGW – załącznik do WOD ■ Wzór umowy z wykonawcą ■ Wzór umowy z audytorem ■ Wzór Pełnomocnictwa wraz z klauzulą informacyjną dotyczącą przetwarzania danych osobowych pełnomocnika Wnioskodawcy ■ Klauzula informacyjna o przetwarzaniu danych osobowych przez WFOŚiGW dla pełnomocnika ■ Wzór oświadczenia o dokonaniu zapłaty za faktury – załącznik do Instrukcji wypełniania WOP ■ Wzór Protokołu odbioru prac wykonawcy – załącznik do Instrukcji wypełniania wniosku o płatność wraz z klauzulą informacyjną o przetwarzaniu danych osobowych WYKONAWCY przez WFOŚiGW ■ Klauzula informacyjna o przetwarzaniu danych osobowych wykonawcy przez WFOŚiGW (do umowy z wykonawcą/protokołu odbioru prac wykonawcy) ■ Wzór oświadczenia dotyczącego poprawy lub wyjaśnienia zapisów protokołu odbioru wykonawcy – załącznik do Instrukcji wypełniania WOP 	<ul style="list-style-type: none"> ■ Wniosek o dofinansowanie (WOD) ■ Dyspozycja wypłaty zaliczki w ramach dofinansowania z prefinansowaniem (DPZ) ■ Dokument podsumowujący audyt energetyczny (DPAE) ■ Wniosek o płatność (WOP)



2. Ustal zakres niezbędnych prac w budynku

- Ustalenie standardu energetycznego budynku/lokalu mieszkalnego przed realizacją przedsięwzięcia oraz zakresu prac w ramach przedsięwzięcia, a także docelowego standardu energetycznego po realizacji przedsięwzięcia konieczne jest jeszcze przed złożeniem wniosku o dofinansowanie. W tym celu niezbędny do wykonania jest audyt energetyczny (audytor powinien dokonać wizji lokalnej, czyli obejrzeć budynek na miejscu) oraz dokument podsumowujący audyt energetyczny, który jest obowiązkowym załącznikiem do wniosku o dofinansowanie.
- Przed rozpoczęciem procesu wnioskowania oraz w jego trakcie możesz zgłosić się do gminnego punktu konsultacyjno-informacyjnego po wsparcie w zakresie realizacji przedsięwzięcia i procesu składania wniosków.
- Czy budynek/lokal mieszkalny wymaga wymiana termomodernizacji?
Możesz dostać dotację na ocieplenie czy wymianę okien lub drzwi, nawet jeśli masz już nowoczesne źródło ciepła, które spełnia wymogi programu, ale konieczność wykonania ocieplenia musi wynikać z audytu i dokumentu podsumowującego audyt.
- Czy budynek/lokal mieszkalny wymaga wymiany źródła ciepła?
Możesz dostać dotację na wymianę źródła ciepła jeżeli zlikwidujesz kopciucha i nie masz w budynku/lokalu innego źródła ciepła, które spełniałoby warunki programu. W ocenie potrzeb związanych z wymianą źródła ciepła pomoże Ci audytor.
- Skorzystaj z bezpłatnych pomocy na naszej stronie czystepowietrze.gov.pl, gdzie znajdziesz przede wszystkim listę zielonych urządzeń i materiałów (tzw. lista ZUM) – pomoc w wyborze urządzeń i materiałów kwalifikujących się do naszego dofinansowania.

3. Przygotuj potrzebne dokumenty

Twoja gmina to najbliższe źródło informacji

- Finansujemy ponad ogólnopolską sieć gminnych punktów konsultacyjno-informacyjnych (PKI) programu Czyste Powietrze, ich listę znajdziesz na stronie czystepowietrze.gov.pl,
- **Zapytaj w swojej gminie o dotacje na ocieplenie domu i wymianę kopciucha,**
- Zapytaj też, czy kwalifikujesz się do najwyższego lub podwyższonego poziomu dofinansowania i gdzie w związku z tym możesz liczyć na **bezpłatną współpracę z operatorem**, czyli osobą, która pomoże Ci przejść przez całą ścieżkę dofinansowania – czy będzie to gmina, czy WFOŚiGW.

Pracownicy PKI bezpłatnie wspierają i obsługują wnioskodawców programu

Czyste Powietrze ze swojego terenu. Do ich zadań należą m.in.:

- udzielanie informacji o programie;
- wsparcie w przygotowywaniu wniosków o dofinansowanie, w tym pod kątem spełnienia wymagań określonych w programie;
- wsparcie w rozliczeniu przyznanego dofinansowania, w tym przy poprawnym wypełnianiu wniosku o płatność oraz kompletowaniu wymaganych załączników;
- zapewnienie stanowiska komputerowego z dostępem do Internetu, obsługiwanego przez pracownika PKI, umożliwiającego wnioskodawcy złożenie wniosku o dofinansowanie lub wniosku o płatność oraz jego wydruk;
- przekazywanie do WFOŚiGW wniosków o dofinansowanie oraz wniosków o płatność, składanych przez wnioskodawców/beneficjentów w gminie.

Zadania operatora to przede wszystkim:

- zaprezentowanie możliwych rozwiązań programu Czyste Powietrze,
- ocena poziomu dofinansowania możliwego do otrzymania przez danego mieszkańca,
- wsparcie w wyborze audytora energetycznego i potencjalnych wykonawców, w tym przy podpisywaniu umów prefinansowania,



- pomoc w wypełnieniu i złożeniu wniosku o dofinansowanie,
- przekazanie i wyjaśnienie warunków umowy o dofinansowanie,
- pomoc przy wyborze i podpisaniu umowy z wykonawcami,
- pomoc we wnioskowaniu o zaliczkę,
- wsparcie w realizacji umowy, uzyskiwaniu finansowania i prefinansowania na kolejnych etapach,
- pomoc w zbieraniu dokumentów niezbędnych do rozliczenia przedsięwzięcia,
- informowanie o warunkach programu oraz obowiązku korzystania z listy zielonych urzędzeń i materiałów (listy ZUM),
- pomoc w aktualizacji audytu energetycznego oraz w wystąpieniu o zmianę warunków umowy dotacji z WFOŚiGW,
- pomoc w wyborze wykonawcy świadectwa charakterystyki energetycznej budynku,
- pomoc w przygotowaniu wniosku o płatność oraz w rozliczeniu końcowym projektu,
- pomoc w zapewnieniu pełnej dokumentacji przedsięwzięcia.

Jak przygotować się do wizyty w gminie lub rozmowy z operatorem?

- Na pierwszą wizytę potrzebujesz swoich podstawowych danych (e-mail, dane osobowe, PESEL współmałżonka), informacji o dochodzie oraz danych dotyczących nieruchomości.
- Docelowo potrzebne będą:
 - Księga wieczysta lub inne dokumenty dotyczące własności budynku.
 - Zgoda współwłaściciela/współwłaścicieli na realizację przedsięwzięcia (jeśli dotyczy).
 - Zaświadczenie o dochodach wydane przez wójta, burmistrza lub prezydenta miasta (jeśli wnioskujesz o podwyższony lub najwyższy poziom dofinansowania). Uwaga! Zaświadczenie powinno być wystawione na wnioskodawcę.
 - Zgoda współmałżonka na zaciąganie zobowiązań w ramach umowy o dofinansowanie (jeśli dotyczy).
 - Umowa/y z wykonawcą/mi (jeśli wnioskujesz o dotację z prefinansowaniem).
- A jeśli Twój remont już trwa, to sprawdź, czego potrzebujesz na tym etapie.

Po szczegóły sięgnij do naszego poradnika pn. „Przygotuj się do wizyty w gminie.

Zapytaj o program Czyste Powietrze. Poradnik dla wnioskodawcy”.

Znajdziesz go na stronie czystepowietrze.gov.pl

4. Wypełnij i złóż wniosek o dofinansowanie

- W formie dotacji w ramach podstawowego poziomu dofinansowania oraz podwyższonego poziomu dofinansowania bez wsparcia operatora:
 - Wniosek wypełniasz elektronicznie, następnie drukujesz, podpisujesz ręcznie i wraz z załącznikami wysyłasz do właściwego WFOŚiGW.
 - Możesz też złożyć wniosek w swojej gminie odwiedzając Twój gminny punkt konsultacyjno informacyjny (listę gmin znajdziesz na stronie czystepowietrze.gov.pl).
 - Wyłącznie elektronicznie za pośrednictwem portalu gov.pl lub systemu gwd.nfosigw.gov.pl lub w wersji papierowej za pośrednictwem serwisu GWD (generator wniosków o dofinansowanie).
- Wnioski o dofinansowanie w ramach podwyższonego poziomu dofinansowania z prefinansowaniem oraz wnioski o dofinansowanie z najwyższego poziomu dofinansowania, zarówno bez prefinansowania, jaki i z prefinansowaniem, można składać **tylko przy udziale operatora** programu Czyste Powietrze, przez konto grupowe operatora w systemie GWD:
 - W celu złożenia wniosku w systemie GWD operator wypełnia wniosek danego wnioskodawcy na swoim koncie grupowym w systemie GWD i wnioskodawca podpisuje ten wniosek kwalifikowanym podpisem elektronicznym, albo podpisem zaufanym oraz wniosek jest przesyłany przez operatora automatycznie za pośrednictwem wskazanego serwisu do właściwego WFOŚiGW. W tym przypadku konieczne jest załączenie załączników do wniosku w formie elektronicznej (skany z wymaganymi podpisami lub załączniki z wymaganymi podpisami elektronicznymi).

- Wniosek składany w postaci papierowej – jeśli wnioskodawca nie dysponuje podpisem elektronicznym, po wypełnieniu przez operatora na jego koncie grupowym w GWD wniosku danego wnioskodawcy, operator za zgodą wnioskodawcy zatwierdza wniosek w systemie aż do uzyskania statusu wniosku „oczekuje na złożenie”, a następnie drukuje ten wniosek z systemu GWD, wnioskodawca podpisuje go swoim odręcznym podpisem i dostarcza w postaci papierowej wraz z załącznikami w postaci papierowej (z wymaganymi podpisami) do właściwego WFOŚiGW. Wniosek można wysłać pocztą, złożyć w gminnym PKI lub bezpośrednio w WFOŚiGW.
- Przed złożeniem wniosku zapoznaj się z instrukcją wypełniania wniosków o dofinansowanie, dostępną m.in. na stronie czystepowietrze.gov.pl.

5. Wybierz rzetelnego wykonawcę

- W naszym programie nie promujemy konkretnych firm wykonawczych, ani urzędzeń i materiałów, dlatego uważaj na to, z kim współpracujesz i co wybierasz, bo robisz to na własne ryzyko. To Ty zawierasz umowę o dotację i ponosisz odpowiedzialność za jej wydatkowanie.
- Ważne jest, aby decyzje o zawarciu umowy były podejmowane przez wnioskodawcę bez nacisków i nie w pośpiechu, po sprawdzeniu danego wykonawcy (czy ta firma istnieje, czy ma doświadczenie w realizacji proponowanych usług). Należy zwrócić uwagę, że najczęściej próby oszustwa są podejmowane przy tworzeniu atmosfery pośpiechu i nacisków, że decyzja musi być podjęta natychmiast, bez możliwości przemyślenia. Wybór polecanych lub znanych wnioskodawcy wykonawców jest wyborem, który minimalizuje ryzyko próby oszustwa.
- Wystrzegaj się akwizytorów pukających do Twoich drzwi, osób podszywających się pod przedstawicieli gminy, WFOŚiGW czy NFOŚiGW, a także uważaj na ulotki i inne materiały z bezprawnie używanym logo programu czy wymienionych instytucji.
- **Wybierz rzetelnego wykonawcę. Nie narażaj się na niepotrzebne wydatki.**

Zanim wybierzesz wykonawcę:

- sprawdź jego doświadczenie i uprawnienia,
- zapytaj o szczegóły umowy,
- nalegaj na ustalenie i zapisanie szczegółów współpracy, szczególnie tych dotyczących zakresu prac, terminów, harmonogramu prac i **płatności w etapach** – zgodnie z postępowaniem prac, materiałów, parametrów urządzeń,
- pomyśl też o gwarancji i serwisie posprzedażowym mając na uwadze ewentualną kontrolę przedsięwzięcia w przyszłości. Wykonawca już na początku – jeszcze przed rozpoczęciem prac - powinien poinformować o warunkach gwarancji (w warunkach utrzymania gwarancji może być np. obowiązkowy okresowy serwis, który jest odpłatny).
- Przypominamy Ci też o kilku **obowiązках dotyczących wykonawcy** wynikających z programu Czyste Powietrze:
 - Wykonawca, z którym podpisujesz umowę musi działać na rynku usług budowlanych, remontowych lub montażowych co najmniej 1 rok albo posiadać doświadczenie w realizacji **co najmniej 15 inwestycji** dla beneficjentów programu Czyste Powietrze,
 - Zakres przedmiotu umowy zawartej z wykonawcą powinien wynikać z dokumentu podsumowującego audyt energetyczny, umowa z wykonawcą powinna precyzować parametry techniczne, rodzaje wykorzystywanych materiałów i inne szczegóły ważne dla danego zakresu prac,
 - W dokumentacji programowej udostępniliśmy Ci, dla Twojego bezpieczeństwa, **wzór umowy z wykonawcą** – to dobrowolny dokument, ale jeśli zdecydujesz się na podpisanie innego, to pamiętaj, że musisz uwzględnić obowiązkowe treści z naszego wzoru (zostały one oznaczone gwiazdką w udostępnionym wzorze).

Jeśli potrzebujesz więcej podpowiedzi o tym, jak szukać, sprawdzać i wybrać rzetelnego wykonawcę, to po szczegóły sięgnij do naszego poradnika pn. „Wybierz wykonawcę. Stawiaj na jakość i rzetelność”. Znajdziesz go na stronie czystepowietrze.gov.pl

6. Zawarcie umowy o dofinansowanie

- Po rozpatrzeniu wniosku o dofinansowanie i pozytywnej decyzji WFOŚiGW zostaniesz poinformowany o przyznaniu dotacji przez WFOŚiGW (otrzymasz na wskazany we wniosku o dofinansowanie adres e-mail lub adres korespondencyjny pismo z WFOŚiGW wraz z numerem umowy, który Ci się przyda m.in. na etapie rozliczania dotacji).
- Pamiętaj, że składając wniosek o dofinansowanie akceptujesz warunki umowy o dofinansowanie, które zawarte są we wniosku o dofinansowanie.
- To oznacza, że **wniosek o dofinansowanie staje się automatycznie umową o dofinansowanie**, więc nie podpisujesz już żadnego innego dokumentu w tej sprawie.

7. Zrealizuj i rozlicz inwestycję

Rozliczenie dotacji. To też ważne od samego początku:

- Po zrealizowanej inwestycji wniosek/ki o płatność (maksymalnie trzy) wypełnij w GWD, wydrukuj i złóż do właściwego WFOŚiGW.
- Przed złożeniem wniosku **zapoznaj się z instrukcją wypełniania wniosków o płatność**. Warto poznać ten dokument **wcześniej**, ponieważ:
 - to nie tylko instrukcja, jak wypełnić wniosek o płatność,
 - ale też podpowiedzi, jakie dokumenty należy przygotować do rozliczenia i co powinny one zawierać.
- W nowym programie Czyste Powietrze po realizacji przedsięwzięcia, do rozliczenia końcowego wniosku o płatność, potrzebujesz **obowiązkowego świadectwa charakterystyki energetycznej**, na które też dostaniesz dotację z programu (przypominamy, że świadectwo charakterystyki energetycznej PO realizacji przedsięwzięcia potwierdzi zmniejszenie zapotrzebowania na energię do ogrzewania).

Kilka wskazówek dotyczących faktur:

- Faktury lub inne równoważne dokumenty księgowe powinny jasno wskazywać za jakie prace lub materiały są wystawione – powinny zawierać dane identyfikujące zakupione i zamontowane urządzenia, materiały, wyroby, np. producent, nazwa, model,
- WFOŚiGW weryfikując racjonalność wydatkowania środków, może zwrócić się do wykonawcy z pytaniem o specyfikację do faktury z wyszczególnieniem poszczególnych grup kosztów, żeby potwierdzić ich kwalifikowalność i wspomnianą racjonalność,
- Jeśli na fakturze widnieje zapis: forma płatności gotówka lub przelew, to należy dostarczyć dowód zapłaty, a jeśli jest zapis: zapłacono gotówką, to nie trzeba przedstawiać dowodu zapłaty.

Pamiętaj, że:

- Wnioski składane w ramach programu Czyste Powietrze rozpatrywane są przez WFOŚiGW właściwe dla lokalizacji budynku, w którym realizowane jest przedsięwzięcie,
- Wniosek składany papierowo należy wysłać do właściwego WFOŚiGW, który przyznał dofinansowanie,
- Wnioski złożone do niewłaściwego terytorialnie WFOŚiGW lub NFOŚiGW nie będą rozpatrywane,
- W zależności od tego kiedy złożyłeś wniosek o dofinansowanie, to obowiązuje Cię odpowiednia wersja programu i dokumentów.

Jedynymi uprawnionymi do korzystania z logotypu programu
są partnerzy wskazani na stronie czystepowietrze.gov.pl (zakładka: Partnerzy).